

PERIODICO  
D'INFORMAZIONE  
PER LA SICUREZZA  
E LA SALUTE  
DELL'ABITARE

# bio casa

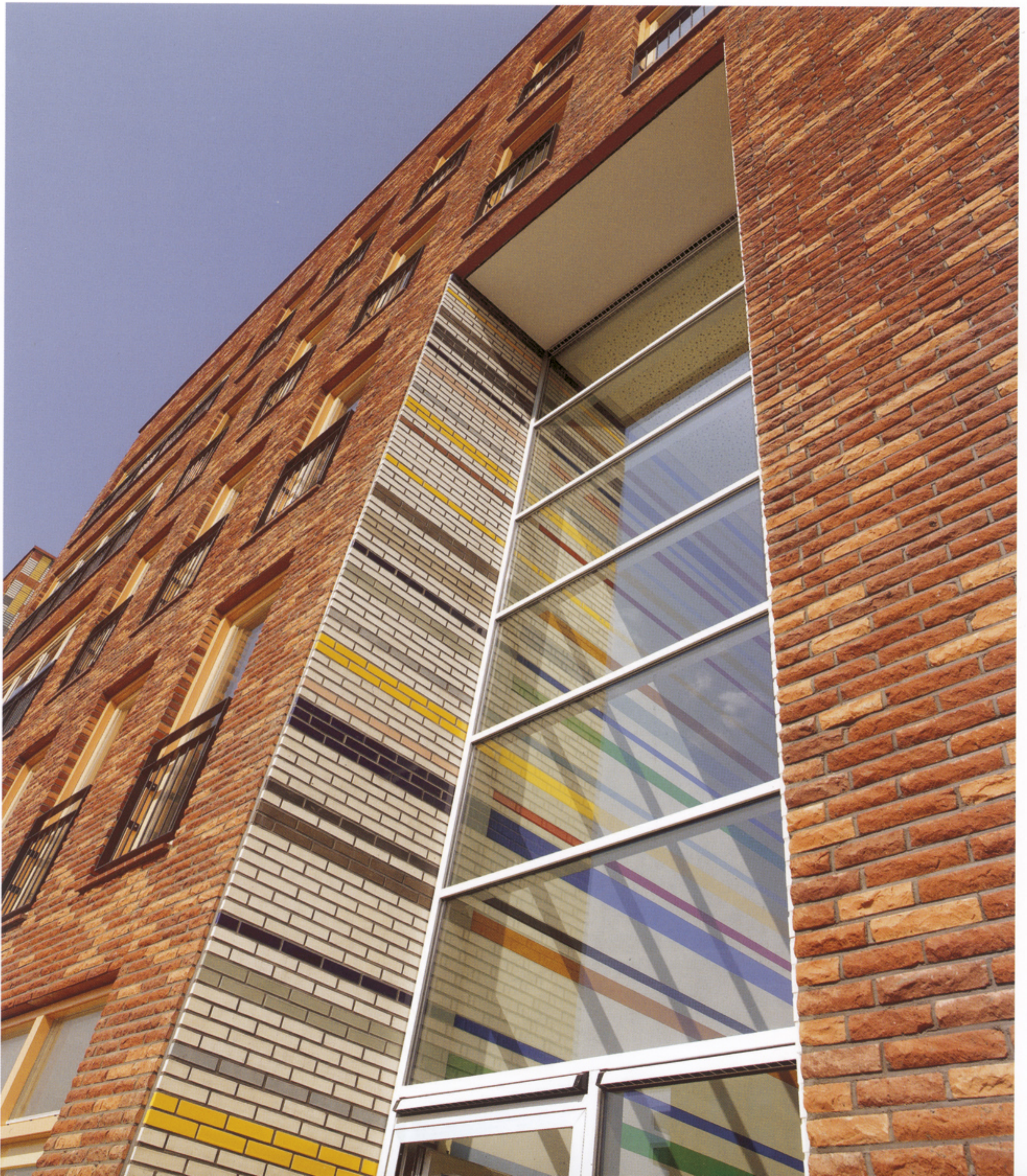
BIOEDILIZIA - RISPARMIO ENERGETICO - FONTI RINNOVABILI

# 65

NOVEMBRE-DICEMBRE 2010 - € 5,00

**PRIMO PIANO**  
TUTTE LE NOVITÀ  
DI SAIE 2010

**ATTUALITÀ**  
L'ABRUZZO RIPARTE  
CON IL GRUPPO RUBNER



[progetto]

# Architettura e natura

“La Casa nel Parco” a Jesolo (Ve): un complesso residenziale ecosostenibile ed energeticamente efficiente senza precedenti che porta la firma dei due prestigiosi architetti portoghesi Gonçalo Byrne e João Ferreira Nunes

La torre di 24 piani che domina l'intero complesso Merville a Jesolo. Sotto, i tre condomini all'interno della pineta



Paesaggio, storia, architettura e natura a Merville sono qualcosa di unico e un'unica cosa. Perché la Casa nel Parco è insieme la realizzazione di un intervento lussuoso e una prestigiosa riqualificazione urbanistica e ambientale in una delle città balneari più importanti del litorale veneto, il lido di Jesolo. Cinquantamila metri quadrati di pineta



fronte mare sono stati trasformati - grazie alla trevigiana Cogetrev, guidata da Andrea Batacchi, con le firme di due progettisti di lusso del calibro dei portoghesi Gonçalo Byrne e João Ferreira Nunes - in un complesso residenziale senza precedenti, immerso completamente nel verde, in una location unica e con una missione che risponde pienamente a quella che in quest'ultimo periodo si sta ponendo sempre più urgentemente la città: restituire a Jesolo i fasti dei suoi anni migliori, attraverso appunto la riqualificazione di aree ormai diventate obsolete, attraverso la costruzione di abitazioni che non siano più solo una meta estiva, ma case da vivere tutto l'anno, attraverso un processo di rinaturalizzazione e di riconsegna agli jesolani di una pineta che un tempo era il fiore all'occhiello della città. Attraverso la fusione perfetta, appunto, fra immobili e contesto paesaggistico. Da una parte un'area di 20 mila metri quadrati di parco pubblico, ridisegnato da Nunes. Dall'altra un'opera residenziale progettata da Byrne nella quale è il lusso a fare da padrone: una torre di ventiquattro piani a dominare il

progetto, totem verticale che si staglia sullo skyline jesolano, con le pareti perimetrali di vetro in tonalità di colore che richiamano il mare, la campagna veneta e Venezia; e tre condomini all'interno della pineta, ciascuno di quattro piani. Con volumi semplici e sinuosi, completamente rivestiti in legno di cedro canadese. Il mare è lì a due passi. Lo si ammira da terrazze panoramiche. Lo si vede dalle camere da letto dei 143 appartamenti dalle varie tipologie ricavate fra condomini e torre, alla base della quale c'è posto - affacciati su viale Oriente - per una decina di negozi in perfetto stile con l'architettura di tutta Merville. Estetica e Funzionalità. Si è voluto rivitalizzare la pineta di Jesolo Lido, bella e selvaggia, ma trascurata, ingentilendo un'area di 50.000 metri quadrati affidando l'opera a due architetti portoghesi di fama internazionale che hanno progettato il complesso residenziale ed il parco. Sono state pensate soluzioni abitative che rispondessero alle esigenze del vivere contemporaneo, dove eleganza e comfort si uniscono in un connubio perfetto. Si è, inoltre, tenuto conto dell'impatto ambientale nel disegnare l'aspetto edilizio ed ecologico nel prevedere gli impianti, in modo da fondere la natura con il piacere di sentirsi a casa. Abbiamo scelto sistemi che garantiscono il massimo risparmio energetico pur fornendo un clima ideale, rendendo la modernità un meraviglioso alleato.

### **Ecosostenibilità e risparmio energetico**

Il complesso "Merville" dedica particolare attenzione ai valori fondamentali dell'edilizia ecosostenibile, con l'utilizzo di materiali biocompatibili ad alto risparmio energetico, di sistemi naturali di climatizzazione, di energie rinnovabili. Scelte avanzate che appartengono già al futuro e vogliono ispirare la nostra città del domani. Vivendo a "Merville" ci si accorge giorno dopo giorno di quanto un'ottima scelta progettuale unita alle migliori tecniche costruttive possano ridurre notevolmente le spese di manutenzione.

### **Materiali di finitura**

I materiali scelti per rifinire l'intero complesso sono di assoluto pregio: "Merville" coniuga estetica e funzionalità, gusto high-tech e classico senza tempo, creando un mix originale di ottime soluzioni tecniche ed architettoniche. Gli appartamenti sono pavimentati a scelta o con listelli in rovere chiaro lunghi dai due ai tre metri e larghi diciotto centimetri oppure con lastre di marmo travertino chiaro levigate con finitura opaca. Le terrazze sono pavimentate con doghe di legno teak. I bagni, che portano la firma esclusiva dell'arch. Byrne, sono pavimentati in marmo travertino chiaro, e le docce, posate in opera, avranno porte di cristallo. I serramenti esterni e le porte interne sono a tutta altezza: dal pavimento al



soffitto. Nelle parti comuni sono previsti rivestimenti in legni pregiati, pietre naturali, marmi, smalti e pitture ecologiche traspiranti.

### **Isolamento termico ed acustico**

Gli isolamenti termici ed acustici degli appartamenti sono realizzati con idonei materiali: polistirene, lana di vetro, sughero, gomma e materiali simili, di spessore e densità tali da consentire la coibentazione come da normativa vigente e contribuire in maniera importante al risparmio energetico.

L'isolamento acustico fra i vari piani sarà realizzato non solo con materiale fonoisolante interposto tra solaio e pavimento e tra solaio e controsoffitto ma anche con uno strato isolante al piede delle pareti divisorie in modo da evitare qualsiasi "ponte acustico". Il livello qualitativo finale sarà garantito da verifiche e prove eseguite durante i lavori e al termine degli stessi.

### **Impianti di climatizzazione**

Gli impianti di climatizzazione invernale ed estiva, a gestione autonoma, sono realizzati inserendo tra il soffitto e pannelli di cartongesso tubazioni per la circolazione dei fluidi termovettori (acqua refrigerata o riscaldata). Si eliminano così i getti di aria diretta, i vincoli di arredo imposti dai radiatori ed il rumore caratteristico degli split. La climatizzazione e la deumidificazione delle singole stanze risulta omogenea e l'installazione a soffitto permette di incrementare la resa e di velocizzare i tempi di risposta in quanto ha una superficie irraggiante superiore al pavimento spesso limitato dal mobilio. I fluidi termovettori sono prodotti in centrali tecnologiche condominiali che consentono il risparmio energetico, una maggiore sicurezza ed il rispetto dell'ambiente.

### **Fonti energetiche alternative**

"Merville" precorre gli stilemi impiantistici del futuro ed affida la produzione di parte della propria energia elettrica ad un impianto fotovoltaico inse-



rito sulla copertura del blocco commerciale, in perfetto connubio con le linee architettoniche. I pannelli fotovoltaici permettono di alimentare parte delle utenze condominiali quali ad esempio: gruppi di refrigerazione, piscine, illuminazione parti comuni, illuminazione parco, garantendo una sensibile riduzione dei costi di gestione a carico dei singoli proprietari. Durante l'estate infatti, periodo di maggiore consumo, l'energia elettrica prodotta dai pannelli fotovoltaici viene interamente assorbita dagli impianti tecnologici comuni, mentre durante il periodo invernale gli esuberanti di energia prodotta verranno ceduti al gestore di rete (Enel) che provvederà ad uno sgravio dei costi di fatturazione.

#### Domotica

Gli appartamenti sono predisposti per gestire in modo integrato tutti i servizi abitativi grazie alla moderna domotica intuitiva, che consiste nell'integrazione di prodotti e servizi per la gestione ed il controllo della casa. L'automazione domestica si applica ad una vasta gamma di prodotti e sistemi come: sicurezza, sistemi di energia, riscaldamento, rinfrescamento, deumidificazione, illuminazione, utenze elettriche, intrattenimento, accensione, spegnimento e funzionamento degli elettrodomestici. Ad esempio è possibile accendere il riscaldamento o il rinfrescamento oppure il frigorifero il giorno prima della partenza per "Merville" con un semplice messaggio telefonico (SMS).

#### Itlas firma tutti i pavimenti

Gli appartamenti della Casa nel Parco sono pavimentati per oltre il 90% in legno e la firma è quella di Itlas che fornisce sia i materiali per gli interni che il legno per le terrazze private dove vengono posate doghe di legno della collezione "Garden Wood" nella finitura iroko. Per gli interni, invece, la scelta è davvero ampia, ma ha come comune denominatore il progetto "Tavole del Piave", assito prefinito a tre strati, proposto nella misura medium (tavole di larghezza che varia da 160 a 190 millimetri e di lunghezza da uno a tre metri l'una) in due essenze: teak o rovere. Per chi ama un ambiente più classico, ecco quindi una pavimentazione in tavole di legno di teak, proposte nelle finiture Accadueo o Natura. Per chi è legato alla tradizione e alla bellezza intramontabile del legno di rovere, la pavimentazione prevede le tavole nella finitura Natura oppure in quella Sbiancato, entrambe molto raffinate e particolarmente adatte all'ambiente nel suo complesso.

#### I PROGETTISTI

##### Gonçalo Byrne - Professor architect

L'architettura contemporanea trova in Byrne uno dei suoi maestri assoluti. Protagonista della rinascita architettonica portoghese avvenuta dopo la Rivoluzione dei Garofani, Byrne si è affermato con opere e progetti avveniristici. Premiato nel 2000 con la Medaglia d'Oro della Accademia dell'Architettura di Francia, è uno dei più prestigiosi architetti contemporanei.

##### João Ferreira Nunes

##### Landscape Professor Architect

A capo dello studio di architettura paesaggistica Proap, João Ferreira Nunes ha progettato numerose e importanti riqualificazioni di parchi e giardini pubblici e privati, spazi istituzionali, integrazioni infrastrutturali, valutazioni d'impatto ambientale, in Portogallo, Spagna e Italia.

